

Folly Forest, Strathcona School, Winnipeg

Folly Forest, Strathcona School,
Winnipeg/Canada



Das Projekt der sukzessiven Umgestaltung eines öde asphaltierten Schulhofes in Winnipeg, Kanada, zeigt auf markante Weise, wie mit einfachsten Mitteln ein namen- und gesichtsloser Außenraum zu neuem Leben erweckt wird. Ungewöhnliche Herstellungsmethoden und der konsequente Einsatz gebrauchter Materialien ließen einen überraschend unkonventionell anmutenden Raum entstehen. Der „Tanzboden für Bäume“ wurde unter aktiver Mitwirkung von Lehrern und Schülern geschaffen; die Freude am Gestalten ist dem neuen Freiraum anzumerken.

Direktheit und Aktion generieren dabei ein schlüssiges landschaftsarchitektonisches Konzept: Aufgebrochene Löcher im Asphalt werden bepflanzt, der entstehende Baumhain lässt eine völlig neue räumliche Atmosphäre entstehen. Mit wenigen Eingriffen wandelt sich der alte Schulhof zu einer abenteuerlichen Phantasiewelt. Doch trotz der sehr spontan erscheinenden Perforierung entsteht keine chaotische Trümmerlandschaft: die neuen Pflanzstellen sind sorgsam positioniert und geformt, farbige Randmarkierungen verstärken den Eindruck eines großen Sternbildes.

Mit unbekümmerter Leichtigkeit werden vorgefundene Objekte als Möbel, Spielelemente oder auch „Ausguck für Regenwürmer“ in das Konzept integriert. So entsteht ein räumliches Ergebnis, welches abseits von gestalterischen und technischen Gewohnheiten der Landschaftsarchitektur neue Perspektiven eröffnet: Als eine „Mitmacharchitektur“ kann sie engagierte Menschen begeistern, ohne jedoch ins Beliebige abzugleiten und ihren gestalterischen Anspruch aufzugeben.

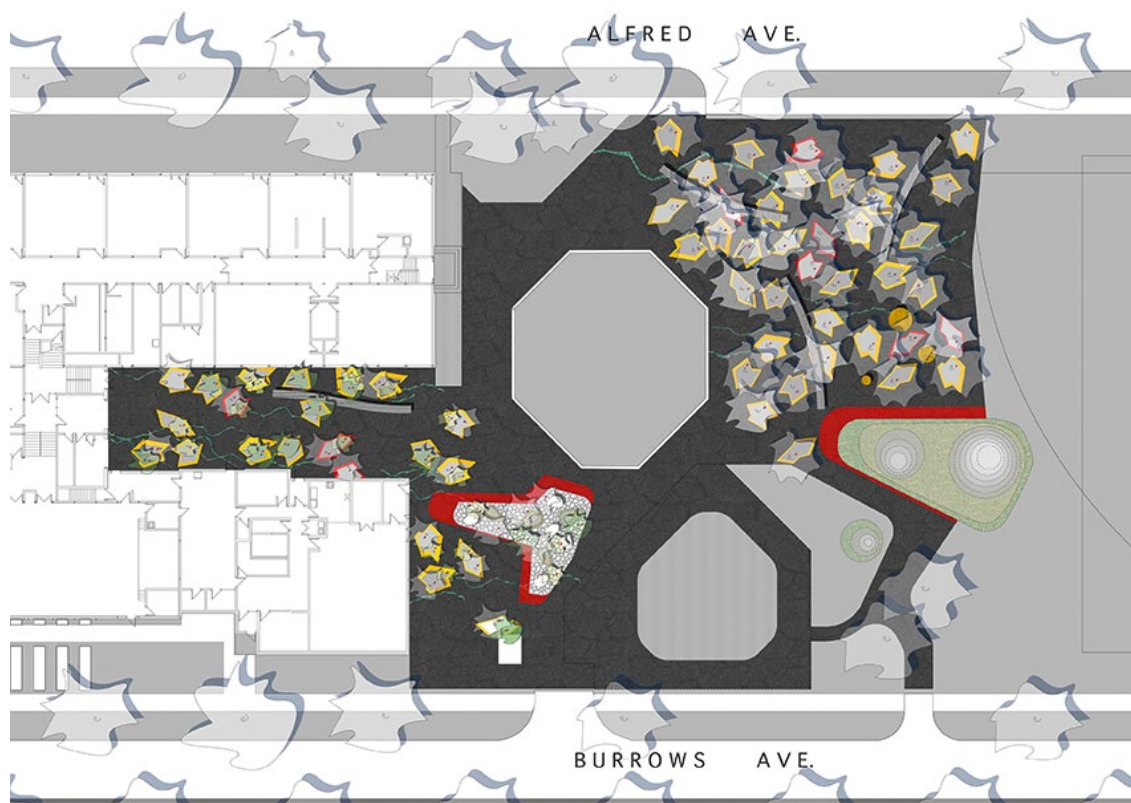
The project for the successive redesign of a dull, asphalted school playground in Winnipeg, Canada, is a striking demonstration of how simple means can give a nameless and faceless outdoor space a new lease of life. Unusual production methods and the consistent use of recovered materials have resulted in a surprising and unconventional space. The “dance floor for trees” was created together with the active participation of the teachers and pupils, and the fun they had shaping it shows in the end result.

Immediacy and action are here responsible for creating a coherent landscape architectural concept: broken-up sections of the asphalt have been planted and the resulting grove of trees creates an entirely new spatial atmosphere. A few small interventions are enough to transform the old school playground into an adventurous fantasy world. The very spontaneous-looking perforations have not, however, resulted in a chaotic scene of destruction: the newly planted holes have been carefully positioned and formed, and coloured edging underlines the impression of a large star-shaped figure.

With a sense of carefree nonchalance, the existing objects have been refashioned as furniture, playful elements or even “lookout points for earthworms” and incorporated into the concept. The result is a spatial experience that does not employ the typical design and technical methods of landscape architecture and in the process opens up new perspectives: as a form of “hands-on architecture” it encourages interested people to get involved without drifting into arbitrariness or losing its sense of design.

◀ ▶ Die gemeinsam mit Schülern und Lehrern vereinbarten Entwurfselemente für das Projekt Folly Forest lauteten:
 1. Asphalt perforieren, 2. Bäume pflanzen, 3. Boden bedecken, 4. Gräser und Blumen aussäen, 5. Regenwürmer begrüßen

Developed together with pupils and teachers, the design concept for the Folly Forest project comprises five steps:
 1. Break open the asphalt, 2. Plant trees, 3. Cover hole with soil, 4. Plant grasses and flowers, 5. Say hello to earthworms!



ORT	LOCATION	Winnipeg, Manitoba, Kanada · Canada
ENTWURF	DESIGN	Straub Thurmayer Landschaftsarchitekten und Stadtplaner, München/Winnipeg · Munich/Winnipeg Prof. Dipl.-Ing. Univ. Dietmar Straub, Prof. Dipl.-Ing. Univ. Anna Thurmayer
BAUHERR	CLIENT	Winnipeg School Division, Strathcona School
PLANUNG/BAU	PLANNING/COMPLETION	2012